

Ministerstwo Pracy i Polityki Społecznej
Departament Rynku Pracy



Europejski Fundusz Społeczny
SPO ROZWÓJ ZASOBÓW LUDZKICH



KRAJOWY STANDARD
KWALIFIKACJI ZAWODOWYCH

Ratownik medyczny
(322905)

Technicy i inny średni personel



Publikacja współfinansowana ze środków Unii Europejskiej
w ramach Europejskiego Funduszu Społecznego



Ministerstwo Pracy i Polityki Społecznej

Sektorowy Program Operacyjny Rozwój Zasobów Ludzkich, projekt „Opracowanie i upowszechnienie krajowych standardów kwalifikacji zawodowych”.

KRAJOWY STANDARD KWALIFIKACJI ZAWODOWYCH

Ratownik medyczny (322905)

Autorzy

- **mgr Aleksandra Śnieg**
Konsultant wojewódzki w dziedzinie pielęgniarstwa pediatrycznego Województwa Pomorskiego
- **Marek Niziołek**
Indywidualna praktyka pielęgniarstwa

Konsultant ds. metodologii

- **dr inż. Ireneusz Woźniak**
Instytut Technologii Eksploatacji – Państwowy Instytut Badawczy, Radom

Recenzenci

- **dr n. med. Robert Gałązkowski**
SP ZOZ Lotnicze Pogotowie Ratunkowe
Zakład Medycyny Ratunkowej AM, Warszawa
- **dr med. Ewa Raniszewska**
Katedra Medycyny Ratunkowej i Katastrof Akademii Medycznej, Gdańsk
- **dr n. hum. Julita Błasiak**
Wyższa Szkoła Pedagogiczna Związku Nauczycielstwa Polskiego, Warszawa
- **mgr Irena Polaszewska**
Wojewódzkie Pogotowie Ratunkowe, Katowice

Ewaluatorzy zewnętrzni

- **lek. med. Marek Klusek**
Pogotowie Ratunkowe przy Zespole Opieki Zdrowotnej, Tczew
- **mł. kpt. mgr Andrzej Kołacki**
Komenda Miejskiej Państwowej Straży Pożarnej, Gdynia
- **lek. med. Ewa Piławska**
Samodzielne Publiczne Pogotowie Ratunkowe, Pruszcz Gdański

Komisja zatwierdzająca

- **mgr Dariusz Rajczyk** – przewodniczący
Stowarzyszenie Menedżerów Opieki Zdrowotnej
Szpital Specjalistyczny nr 2, Bytom
- **mgr Marek Ciofani**
Wojewódzkie Pogotowie Ratunkowe, Katowice, Stacja w Gliwicach
- **piel. Iwona Zygmuntowicz**
Wojewódzkie Pogotowie Ratunkowe, Katowice
- **mgr Joanna Garasimowicz**
Szkoła Policealna nr 1, Bytom
- **mgr Ewa Frenkiel-Zydek**
Wielospecjalistyczny Szpital Powiatowy, Tarnowskie Góry

© Copyright by Ministerstwo Pracy i Polityki Społecznej, 2007
ISBN 978-83-7204-503-4 [131]



Wydawnictwo Instytutu Technologii Eksploatacji – PIB
26-600 Radom, ul. K. Pułaskiego 6/10, tel. (048) 364-42-41, fax (048) 364-47-65
e-mail: instytut@itee.radom.pl <http://www.itee.radom.pl>

SPIS TREŚCI

Wstęp	4
1. Podstawy prawne wykonywania zawodu	9
2. Syntetyczny opis zawodu	10
3. Stanowiska pracy	11
4. Zadania zawodowe	11
5. Składowe kwalifikacji zawodowych	12
6. Korelacja między zadaniami zawodowymi a składowymi kwalifikacji zawodowych	13
7. Kwalifikacje ponadzawodowe	13
8. Specyfikacja kwalifikacji ogólnozawodowych, podstawowych i specjalistycznych dla zawodu	14

Wstęp

Gospodarka oparta na wiedzy i współczesny rynek pracy potrzebują instrumentów wspierających rozwój zasobów ludzkich. W związku z tym duże nadzieje wiąże się z ustanowieniem norm kwalifikacyjnych, które pozwoliłyby z jednej strony zwiększyć przejrzystość kwalifikacji zawodowych potrzebnych gospodarce, a z drugiej strony mogłyby być wykorzystywane do poprawy jakości kształcenia i doskonalenia zawodowego w systemie szkolnym i pozaszkolnym.

Podstawę prawną tworzenia w Polsce systemu krajowych standardów kwalifikacji zawodowych stanowi Ustawa z dnia 20 kwietnia 2004 r. o promocji zatrudnienia i instytucjach rynku pracy (Dz. U. z 2004 r. Nr 99, poz. 1001 z późn. zm.), w której określono m.in. (Art. 4), że:

„...Minister właściwy do spraw pracy realizuje zadania na rzecz rynku pracy przez dążenie do uzyskania wysokiego poziomu i rozwoju zasobów ludzkich, w szczególności przez:

- *prowadzenie badań i analiz rynku pracy,*
- *ustalanie klasyfikacji zawodów i specjalności na potrzeby rynku pracy,*
- *koordynowanie opracowywania standardów kwalifikacji zawodowych dla zawodów występujących w klasyfikacji zawodów i specjalności oraz prowadzenie baz danych o standardach kwalifikacji...”.*

W Polsce nadzorem i koordynacją opracowywania standardów kwalifikacji zawodowych o randze krajowej zajmuje się Departament Rynku Pracy Ministerstwa Pracy i Polityki Społecznej. Będą one uaktualniane okresowo w miarę potrzeb i zmian w wykonywaniu zawodu.

Zbiór sukcesywnie opracowywanych krajowych standardów kwalifikacji zawodowych jest udostępniany w internetowej bazie danych, założonej na serwerze Ministerstwa Pracy i Polityki Społecznej <http://www.standardyiszkolenia.praca.gov.pl>.

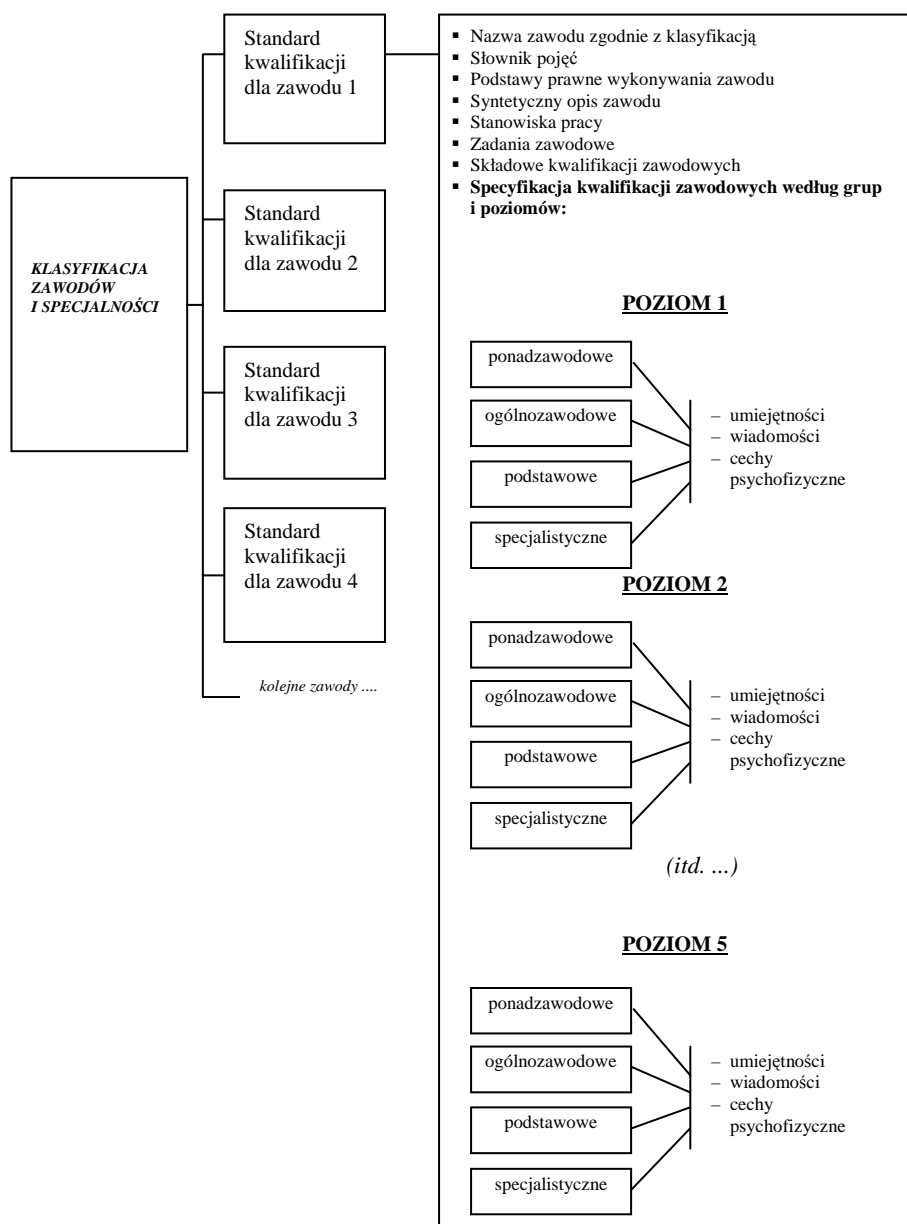
Opis standardu zawiera następujące elementy:

1. **Podstawy prawne** wykonywania zawodu (zawierają przepisy związane ściśle z wykonywaniem zawodu).
2. Syntetyczny **opis zawodu**.
3. Wykaz **stanowisk pracy** z przyporządkowaniem do pięciu poziomów kwalifikacji.
4. Wykaz **zadań zawodowych**.
5. Wykaz **składowych kwalifikacji zawodowych**.
6. Zbiory **umiejętności, wiadomości i cech psychofizycznych** pracownika przyporządkowane do:
 - pięciu **poziomów kwalifikacji zawodowych**,
 - grup kwalifikacji: **ponadzawodowych, ogólnozawodowych, podstawowych i specjalistycznych**.

W obecnym stanie prawnym standardy kwalifikacji zawodowych nie są obligatoryjnym dokumentem. Aktualnie opracowane standardy funkcjonują na zasadzie dokumentu rekomendowanego przez Ministerstwo Pracy i Polityki Społecznej i mogą być wykorzystywane przez zainteresowane osoby i instytucje do różnych celów, np. poradnictwa zawodowego, dostosowania ofert pracy do kwalifikacji

osób poszukujących pracy, oceny „luki kwalifikacyjnej” osób bezrobotnych i poszukujących pracy, opracowania programów staży i praktyk zawodowych w ramach przygotowania zawodowego, przygotowania podstaw programowych kształcenia w zawodzie, programów kształcenia i doskonalenia zawodowego.

Model krajowych standardów kwalifikacji zawodowych przedstawia rys. 1.



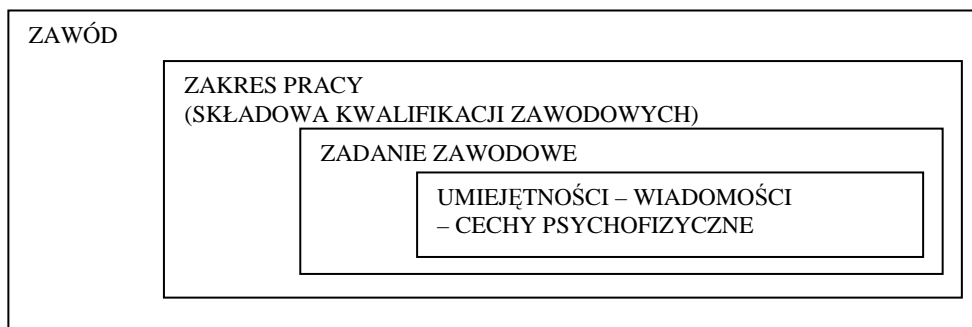
Rys. 1. Model krajowych standardów kwalifikacji zawodowych

* * *

Krajowy standard kwalifikacji zawodowych powstaje w oparciu o analizę zawodu, która polega na wyodrębnieniu **zakresów pracy** w zawodzie oraz typowych **zadań zawodowych Z-n** ($n = 1, 2, 3 \dots$). Przyjęto, że zakres pracy ma odpowiadać potrzebom rynku pracy, tzn. powinna istnieć możliwość zatrudnienia pracownika w danym zakresie pracy, na jednym lub kilku stanowiskach. Zakresom prac przyporządkowano tzw. **składowe kwalifikacji zawodowych K-i** ($i = 1, 2, 3 \dots$). Każdej składowej kwalifikacji zawodowych przyporządkowano co najmniej jedno (najczęściej kilka) zadań zawodowych. Korelację między zadaniami zawodowymi a składowymi kwalifikacji zawodowych przedstawia tabela 2 opisu standardu.

W kolejnym kroku analizy każde zadanie zawodowe rozpisane zostało na zbiory: umiejętności, wiadomości i cech psychofizycznych. W grupie kwalifikacji podstawowych dla zawodu i specjalistycznych poszczególnym umiejętnościom, wiadomościom i cechom psychofizycznym przyporządkowano oznaczenia tych składowych kwalifikacji zawodowych K-i, w których dana umiejętność, wiadomość i cecha jest wykorzystywana. W grupie kwalifikacji ogólnozawodowych i ponadzawodowych nie indeksuje się umiejętności, wiadomości i cech psychofizycznych symbolami K-i, gdyż z definicji są one przypisane do wszystkich składowych kwalifikacji zawodowych K-i.

Rysunek 2 przedstawia etapy analizy zawodu.



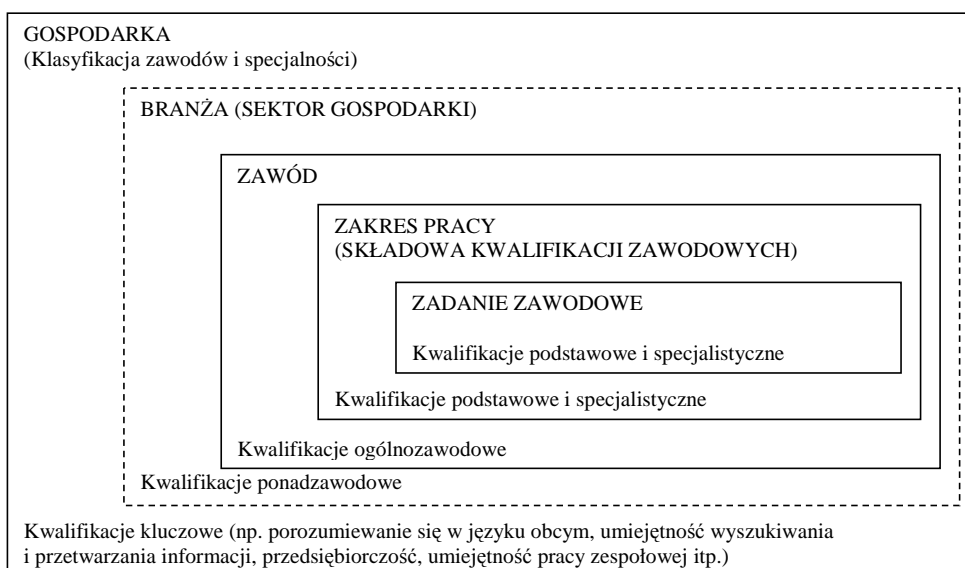
Rys. 2. Etapy analizy zawodu

Zbiory umiejętności, wiadomości i cech psychofizycznych przypisane zostały do czterech grup kwalifikacji: ponadzawodowych, ogólnozawodowych, podstawowych dla zawodu i specjalistycznych, które różnią się zasięgiem i stopniem ogólności.

Kwalifikacje ponadzawodowe opisane są zbiorami umiejętności, wiadomości i cech psychofizycznych wspólnych dla branży lub sektora gospodarki, w której zawód funkcjonuje (np. branża budowlana, informatyczna). Kwalifikacje ponadzawodowe obejmują także kwalifikacje kluczowe, które definiuje się jako wspólne dla wszystkich zawodów. **Kwalifikacje ogólnozawodowe** są wspólne dla wszystkich zakresów pracy w zawodzie, czyli dla tzw. składowych kwalifikacji

zawodowych K-i. **Kwalifikacje podstawowe** dla zawodu są charakterystyczne dla jednej lub kilku (ale nie wszystkich) składowych kwalifikacji zawodowych. **Kwalifikacje specjalistyczne** także są charakterystyczne dla jednej lub kilku (ale nie wszystkich) składowych kwalifikacji zawodowych, ale ponadto są to umiejętności, wiadomości i cechy psychofizyczne rzadziej występujące w zawodzie, które wykonuje stosunkowo mała grupa pracowników wyspecjalizowanych w dość wąskiej działalności w ramach zawodu. Rysunek 3 przedstawia zasięg poszczególnych rodzajów kwalifikacji zawodowych.

W Krajowym Standardzie Kwalifikacji Zawodowych zdefiniowano **pięć poziomów kwalifikacji**. Uporządkowanie kwalifikacji zawodowych według poziomów ma na celu ukazanie złożoności pracy, stopnia trudności i ponoszonej odpowiedzialności. Zasadą było niemieszanie ze sobą dwóch kwestii: wykształcenia towarzyszącego zdobywaniu kwalifikacji zawodowych oraz umiejętności wymaganych do wykonywania pracy na typowych stanowiskach pracy w zakładach pracy. Przyjęto nadrzędność wymagań stawianych pracownikom na stanowiskach pracy nad wymaganiami określonymi w podstawach programowych kształcenia w zawodzie i wynikającymi z nich wymaganiami programów nauczania oraz wymaganiami zewnętrznych egzaminów potwierdzających kwalifikacje zawodowe.



Rys. 3. Zasięg rodzajów kwalifikacji zawodowych

Na **poziomie pierwszym** umieszcza się umiejętności towarzyszące pracom prostym, rutynowym, wykonywanym pod kierunkiem i pod kontrolą przełożonego. Najczęściej jest to praca wykonywana indywidualnie. Do wykonywania pracy na poziomie pierwszym wystarcza przyuczenie. Osoba wykonująca pracę ponosi za nią indywidualną odpowiedzialność za działania zwinione.

Poziom drugi wymaga samodzielności i samokontroli przy wykonywaniu typowych zadań zawodowych. Pracownik potrafi pracować w zespole pod nadzorem kierownika zespołu. Ponosi indywidualną odpowiedzialność za działania zawinione.

Na poziomie trzecim kwalifikacji zawodowych pracuje pracownik, który wykonuje złożone zadania zawodowe. Złożoność zadań generuje konieczność posiadania umiejętności rozwiązywania nietypowych problemów towarzyszących pracy. Pracownik potrafi kierować małym, kilku- lub kilkunastoosobowym zespołem pracowników. Ponosi odpowiedzialność zarówno za skutki własnych działań, jak i za działania kierowanego przez siebie zespołu.

Poziom czwarty wymaga od pracownika umiejętności wykonywania wielu różnorodnych, często skomplikowanych i problemowych zadań zawodowych. Zadania te mają charakter techniczny, organizacyjny i specjalistyczny oraz wymagają samodzielności powiązanej z poczuciem ponoszenia wysokiej osobistej odpowiedzialności. Pracownik musi potrafić kierować zespołami średniej i dużej liczebności, od kilkunastu do kilkudziesięciu osób, podzielonymi na podzespoły.

Poziom piąty reprezentują pracownicy, którzy kierują organizacjami i podejmują decyzje o znaczeniu strategicznym. Potrafią diagnozować, analizować i prognozować złożoną sytuację gospodarczą i ekonomiczną oraz wdrażać swoje pomysły do praktyki organizacyjnej i gospodarczej. Są w pełni samodzielni, działający w sytuacjach przeważnie problemowych, ponoszący odpowiedzialność i ryzyko wynikające z podejmowanych decyzji i działań. Pracownicy ci ponoszą także odpowiedzialność za bezpieczeństwo i rozwój zawodowy podległych im osób i całej organizacji.

1. Podstawy prawne wykonywania zawodu¹

- Ustawa z dnia 8 września 2006 r. o Państwowym Ratownictwie Medycznym. (Dz. U. z dnia 20 października 2006 r.).
Art. 65. Akty wykonawcze wydane na podstawie:
 - 1) art. 22 ust. 6, art. 23 ust. 4 pkt 1, 3, 4 i 7 ustawy z dnia 25 lipca 2001 r. o Państwowym Ratownictwie Medycznym (Dz. U. Nr 113, poz. 1207 i Nr 154, poz. 1801, z 2002 r. Nr 241, poz. 2073, z 2003 r. Nr 45, poz. 391 i Nr 124, poz. 1152, z 2004 r. Nr 210, poz. 2135 oraz z 2005 r. Nr 164, poz. 1365 i Nr 267, poz. 2256),
 - 2) art. 5 ust. 3 ustawy z dnia 6 grudnia 2002 r. o świadczeniu usług ratownictwa medycznego (Dz. U. Nr 241, poz. 2073, z 2003 r. Nr 99, poz. 920 oraz z 2004 r. Nr 210, poz. 2135)
 - zachowują moc do dnia wejścia w życie przepisów wykonawczych wydanych na podstawie art. 21 ust. 15 i art. 34 niniejszej ustawy, jednakże nie dłużej niż do dnia 1 stycznia 2008 r.
Art. 66. Tracą moc ustawy:
 - 1) z dnia 25 lipca 2001 r. o Państwowym Ratownictwie Medycznym;
 - 2) z dnia 6 grudnia 2002 r. o świadczeniu usług ratownictwa medycznego.
Art. 67. Ustawa wchodzi w życie z dniem 1 stycznia 2007 r., z wyjątkiem:
 - 1) art. 64, który wchodzi w życie z dniem ogłoszenia;
 - 2) art. 18–22, 49 i 60, które wchodzi w życie po upływie 14 dni od dnia ogłoszenia;
 - 3) art. 8, który wchodzi w życie z dniem 1 września 2009 r.;
 - 4) art. 52 pkt 2, który wchodzi w życie z dniem 2 stycznia 2008 r.
- Ustawa z dnia 27 sierpnia 2004 r. o świadczeniach opieki zdrowotnej finansowanych ze środków publicznych (Dz. U. Nr 210, poz. 2135).
- Ustawa z dnia 30 sierpnia 1991 roku o zakładach opieki zdrowotnej (Dz. U. Nr 91, poz. 408 z późn. zm.).
- Ustawa z dnia 24 sierpnia 1991 r. o ochronie przeciwpożarowej (Dz. U. z 2002 r. Nr 147, poz. 1229 z późn. zm.).
- Ustawa z dnia 24 sierpnia 1991 r. o Państwowej Straży Pożarnej (Dz. U. z 2002 r. Nr 147, poz. 1230 z późn. zm.).
- Ustawa z dnia 19 sierpnia 1994 r. o ochronie zdrowia psychicznego (Dz. U. z 1994 r. Nr 111, poz. 535 z późn. zm.).
- Ustawa z dnia 21 listopada 1967 r. o powszechnym obowiązku obrony Rzeczypospolitej Polskiej (Dz. U. Nr 241 z 9 listopada 2004 r., poz. 2416, z późn. zm.).
- Rozporządzenie Ministra Zdrowia z dnia 23 maja 2002 r. w sprawie trybu tworzenia powiatowych, wojewódzkich i krajowych rocznych planów zabezpieczania medycznych działań ratowniczych (Dz. U. Nr 79, poz. 721).
- Rozporządzenie Ministra Zdrowia z dnia 29 grudnia 2006 r. w sprawie szczegółowego zakresu medycznych czynności ratunkowych, które mogą być

¹ Stan prawny na dzień 31 marca 2007 r.

- podjęmowane przez ratownika medycznego – na podstawie art. 11 ust. 2 ustawy z dnia 8 września 2006 r. o Państwowym Ratownictwie Medycznym (Dz. U. Nr 191, poz. 1410).
- Rozporządzenie Ministra Zdrowia z dnia 27 stycznia 2006 r. w sprawie kwalifikacji zawodowych dyspozytora medycznego i lekarza koordynatora medycznego, trybu pełnienia przez nich funkcji oraz odpłatności z tego tytułu (Dz.U. z 2006 r. Nr 22, poz. 168).
 - Rozporządzenie Ministra Zdrowia z dnia 28 czerwca 2004 r. zmieniające rozporządzenie w sprawie szpitalnego oddziału ratunkowego (Dz.U. z 2004 r. Nr 161, poz. 1686).
 - Rozporządzenie Ministra Zdrowia z dnia 29 marca 1999 roku w sprawie kwalifikacji wymaganych od pracowników na poszczególnych rodzajach stanowisk pracy w publicznych zakładach opieki zdrowotnej (Dz. U. Nr 30, poz. 300).
 - Rozporządzenie Ministra Zdrowia z dnia 10 sierpnia 2001 r. w sprawie rodzajów dokumentacji medycznej w zakładach opieki zdrowotnej, sposobu jej prowadzenia oraz szczególnych warunków jej udostępniania (Dz. U. Nr 88, poz. 966).
 - Rozporządzenie Ministra Zdrowia z dnia 30 lipca 2001 r. w sprawie rodzajów indywidualnej dokumentacji medycznej, sposobów jej prowadzenia oraz szczegółowych warunków jej udostępniania (Dz. U. Nr 83, poz. 903).

2. Syntetyczny opis zawodu

Zawód ratownika medycznego wymaga od osób, które go wykonują, szeregu cech niezbędnych zarówno do indywidualnego praktykowania swoich umiejętności, jak i do pracy zespołowej.

Wykonywanie zawodu polega na świadczeniu medycznych czynności ratunkowych określonych w art. 11 ustawy o Państwowym Ratownictwie Medycznym z dnia 08.09.2006 roku. Do innych, istotnych funkcji należy zaliczyć organizowanie i prowadzenie zajęć z zakresu pierwszej pomocy oraz kwalifikowanej pierwszej pomocy, skierowanych do odbiorców wywodzących się z różnych grup społecznych oraz pracę na stanowisku dyspozytora medycznego.

Wymogiem formalnym do wykonywania zawodu ratownika medycznego jest posiadanie dokumentu zaświadczonego o ukończeniu policealnego studium medycznego (publicznego lub niepublicznego z uprawnieniami szkoły publicznej) oraz dyplomu potwierdzającego uzyskanie tytułu zawodowego „ratownik medyczny”. Ponadto kandydat na ratownika medycznego powinien posiadać pełną zdolność do czynności prawnych, stan zdrowia pozwalający na wykonywanie tego zawodu oraz znajomość języka polskiego w stopniu wystarczającym do wykonywania zawodu.

Pracę swoją ratownicy wykonują w systemie zmianowym – na podstawie umowy o pracę, czy też kontraktując swoje usługi (prowadząc indywidualną praktykę) oraz w oparciu o inne formy zatrudnienia. Do typowych miejsc zatrudnienia należy

zaliczyć jednostki systemu Państwowego Ratownictwa Medycznego, tj. szpitalne oddziały ratunkowe, zespoły ratownictwa medycznego, w tym lotnicze zespoły ratownictwa medycznego oraz Centra Powiadamiania Ratunkowego. Placówkami, które dodatkowo mogą stanowić miejsce pracy ratowników, są między innymi jednostki Krajowego Systemu Ratowniczo-Gaśniczego, jak również Górskie Ochotnicze Pogotowie Ratunkowe, Tatrzańskie Ochotnicze Pogotowie Ratunkowe, Wodne Ochotnicze Pogotowie Ratunkowe, Polski Czerwony Krzyż, Morska Służba Poszukiwania i Ratownictwa oraz przyzakładowe jednostki ratownictwa.

Wykonywanie tego zawodu wymaga nie tylko progresywnego kształcenia i podnoszenia swoich kwalifikacji, o czym traktuje art. 12 ustawy o Państwowym Ratownictwie Medycznym z dnia 08.09.2006 roku, ale również dbałości o sprawność fizyczną, która jest niezbędna do zapewnienia właściwej jakości usług.

Ratownika medycznego powinna cechować umiejętność porozumiewania się przynajmniej jednym językiem obcym na poziomie umożliwiającym komunikację z poszkodowanym oraz przedstawicielami innych grup ratowniczych, w przypadku zintegrowanych działań o charakterze międzynarodowym. Podobne wymagania dotyczą podstawowej znajomości języka migowego.

Ratownicy medyczni powinni legitymować się szeregiem przymiotów niezbędnych w pracy z człowiekiem cierpiącym, znajdującym się pod wpływem silnych emocji i pełnym obaw o swoje zdrowie i życie. Do najistotniejszych zaliczyć należy empatię, asertywność, odporność emocjonalną i zrównoważenie, uczciwość, odpowiedzialność, komunikatywność oraz zdolność analizowania sytuacji i podejmowania ryzyka.

3. Stanowiska pracy

Tabela 1. Przyporządkowanie stanowisk pracy do poziomów kwalifikacji zawodowych

Poziom kwalifikacji zawodowych	Typowe stanowiska pracy	UWAGI
1	*)	
2	*)	
3	– Ratownik medyczny. – Wykładowca na kursach ¹⁾ . – Dyspozytor medyczny.	¹⁾ Dotyczy szkoleń z zakresu pierwszej pomocy, kwalifikowanej pierwszej pomocy oraz medycznych czynności ratunkowych.
4	*)	
5	*)	

*) Nie zidentyfikowano w badaniach.

4. Zadania zawodowe

Z-1. Wykonywanie medycznych czynności ratunkowych w stanie nagłego zagrożenia zdrowotnego poszkodowanego.

- Z-2. Ocena stanu pacjenta w celu ustalenia postępowania.
- Z-3. Komunikowanie się z chorym (poszkodowanym), jego rodziną oraz innymi uczestnikami zdarzenia.
- Z-4. Podawanie leków zgodnie z załącznikiem nr 1 do rozporządzenia Ministra Zdrowia z dnia 29.12.2006 r. oraz nieujętych w ww. akcie prawnym a zleconych przez lekarza.
- Z-5. Obsługa sprzętu i aparatury medycznej, sprzętu informatycznego oraz środków łączności.
- Z-6. Organizowanie i prowadzenie zajęć z zakresu pierwszej pomocy, kwalifikowanej pierwszej pomocy oraz medycznych czynności ratunkowych.
- Z-7. Zabezpieczanie osób znajdujących się w miejscu zdarzenia oraz podejmowanie działań zapobiegających zwiększeniu liczby ofiar i degradacji środowiska.
- Z-8. Organizowanie i obsługa własnego stanowiska pracy zgodnie z zasadami epidemiologicznymi, bezpieczeństwa i higieny pracy, ergonomii oraz ochrony przeciwpożarowej i ochrony środowiska.
- Z-9. Przygotowanie pacjenta i opieka medyczna podczas transportu.
- Z-10. Nadzorowanie medycznych działań ratunkowych w miejscu zdarzenia.
- Z-11. Koordynowanie działań świadków zdarzenia do czasu przybycia służb ratowniczych.
- Z-12. Współpraca w zespole ratownictwa medycznego i medycznym zespole terapeutycznym.
- Z-13. Współpraca i koordynowanie działań medycznych z innymi służbami ratowniczymi.
- Z-14. Zapewnienie jakości świadczonych usług ratowniczych.
- Z-15. Prowadzenie i archiwizowanie dokumentacji świadczonych usług.
- Z-16. Doskonalenie rozwoju własnego i zawodowego.

5. Składowe kwalifikacji zawodowych

- K-1. Stosowanie medycznych czynności i technik ratunkowych oraz świadczenie opieki nad poszkodowanym/chorym.
- K-2. Stosowanie działań profilaktycznych w celu ograniczenia skutków zdrowotnych zdarzenia.
- K-3. Udzielanie wsparcia psychologicznego osobom znajdującym się w stanie nagłego zagrożenia zdrowotnego.

6. Korelacja między zadaniami zawodowymi a składowymi kwalifikacji zawodowych

Tabela 2. Korelacja między zadaniami zawodowymi a składowymi kwalifikacji zawodowych

Zadania zawodowe	Składowe kwalifikacji zawodowych		
	K-1	K-2	K-3
Z-1	X		
Z-2	X	X	
Z-3	X	X	X
Z-4	X	X	
Z-5	X		
Z-6		X	
Z-7		X	
Z-8	X	X	
Z-9	X	X	
Z-10		X	
Z-11		X	
Z-12	X	X	
Z-13	X	X	
Z-14	X	X	X
Z-15	X		
Z-16	X	X	X

7. Kwalifikacje ponadzawodowe

UWAGA: Kwalifikacje na poziomie wyższym zawierają kwalifikacje z poziomów niższych

Tabela 3. Przyporządkowanie kwalifikacji ponadzawodowych do poziomów kwalifikacji

Poziom kwalifikacji zawodowych	Kwalifikacje ponadzawodowe
UMIEJĘTNOŚCI	
1	*)
2	*)
3	<ul style="list-style-type: none"> – Stosuje podstawowe zasady bhp i ochrony przeciwpożarowej. – Przestrzega norm i prawa pracy. – Organizuje pracę zgodnie z zasadami ergonomii. – Przestrzega zasad etyki. – Komunikuje się z ludźmi. – Przestrzega zasad współżycia społecznego. – Korzysta z różnych baz danych. – Podejmuje samodzielnie decyzje.

Poziom kwalifikacji zawodowych	Kwalifikacje ponadzawodowe
	<ul style="list-style-type: none"> – Podejmuje różne formy rozwoju własnego i zawodowego. – Doskonali metody pracy. – Rozwiązuje konflikty w miejscu pracy. – Planuje i kieruje pracą zespołową.
4	*)
5	*)
WIADOMOŚCI	
1	*)
2	*)
3	<ul style="list-style-type: none"> – Przepisy bhp i ochrony przeciwpożarowej. – Prawa i obowiązki pracownicze. – Ochrona środowiska pracy. – Ergonomia procesu pracy. – Zasady etyki. – Techniki komunikacji interpersonalnej. – Ochrona środowiska naturalnego. – Zasady pracy zespołowej. – Zasady i metody gromadzenia oraz przetwarzania informacji. – Kierunki i metody doskonalenia zawodowego. – Kierowanie zespołem.
4	*)
5	*)
CECHY PSYCHOFIZYCZNE	
1	*)
2	*)
3	<ul style="list-style-type: none"> – Sprawność fizyczna. – Empatia. – Asertywność. – Odporność emocjonalna i zrównoważenie. – Uczciwość. – Odpowiedzialność. – Komunikatywność.
4	*)
5	*)

*) Nie zidentyfikowano w badaniach.

8. Specyfikacja kwalifikacji ogólnozawodowych, podstawowych i specjalistycznych dla zawodu

UWAGA: Kwalifikacje na poziomie wyższym zawierają kwalifikacje z poziomów niższych

POZIOM 1

– Nie zidentyfikowano.

POZIOM 2

- *Nie zidentyfikowano.*

POZIOM 3

Kwalifikacje ogólnozawodowe

Umiejętności

- Posługuje się sprzętem ochrony indywidualnej.
- Korzysta z wiedzy z zakresu nauk medycznych i humanistycznych podczas wykonywania zadań zawodowych.
- Udziela świadczeń zdrowotnych osobom w stanach nagłego zagrożenia zdrowotnego.
- Stosuje przepisy prawa dotyczące wykonywanych zadań zawodowych.
- Stosuje przepisy prawa dotyczące działalności gospodarczej.
- Stosuje zasady aseptyki i antyseptyki.
- Przestrzega praw pacjenta.
- Przestrzega tajemnicy zawodowej.
- Gromadzi bieżące informacje o zdarzeniach i wykonanych świadczeniach.
- Wypełnia dokumentację wykonanych świadczeń.
- Archiwizuje sporządzoną dokumentację.
- Komunikuje się w sposób niewerbalny z ofiarą awarii, katastrofy lub wypadku.
- Komunikuje się w sposób werbalny z chorym (poszkodowanym).
- Komunikuje się z rodziną chorego (poszkodowanego) za pomocą różnych technik.
- Komunikuje się za pomocą różnych technik z innymi uczestnikami zdarzenia.
- Doskonali własną postawę zawodową.
- Aktywnie doskonali wiedzę i umiejętności wynikające z zakresu wykonywanych świadczeń.
- Korzysta z różnych źródeł informacji w celu doskonalenia umiejętności zawodowych.
- Doskonali własną kondycję fizyczną i psychiczną.
- Stosuje techniki odreagowania stresów i panowania nad emocjami.
- Współpracuje z lekarzem, pielęgniarką i pozostałym personelem.
- Naucza jednostki, rodziny i grupy społeczne zachowań zdrowotnych.
- Uczestniczy w zdrowotnych kampaniach edukacyjnych.
- Popularyzuje wiedzę ratowniczą we wszystkich środowiskach.
- Określa rodzaj i stopień zagrożeń cywilizacyjno-środowiskowych w ujęciu globalnym, krajowym i lokalnym.
- Przestrzega zasad zachowania i działania w strefie zagrożenia.
- Stosuje sprzęt do wykrywania i określania wielkości zagrożeń.

Wiadomości

- Anatomiczne i fizjologiczne podstawy funkcjonowania organizmu ludzkiego.
- Procesy poznawcze człowieka.
- Procesy emocjonalne człowieka.
- Struktura osobowości człowieka.
- Metody poznawania i oddziaływania na człowieka.
- Zasady współżycia społecznego.
- Rodzaje i obsługa środków łączności.
- Podstawowe pojęcia: zdrowie, choroba, stan nagłego zagrożenia zdrowotnego, umieranie, śmierć.
- Komunikowanie niewerbalne z ofiarą awarii, katastrofy lub wypadku.
- Komunikowanie werbalne z chorym (poszkodowanym).
- Komunikowanie z rodziną poszkodowanego.
- Promocja zdrowia, profilaktyka.
- Zachowania i postawy zdrowotne.
- Edukacja zdrowotna – cele, struktura, funkcje, metody, konspekt edukacji zdrowotnej.
- Organizacja stanowiska pracy.
- Sprzęt ochrony osobistej.
- Podstawowe pojęcia z epidemiologii (choroba zakaźna, ogniska choroby, łańcuch epidemiczny, sposoby zwalczania chorób zakaźnych).
- Zagrożenia w miejscu zdarzenia, np. katastrofy, pożary itp.
- Techniki opanowywania stresu.
- Ocena stanu środowiska życia człowieka.
- Instytucje wpływające na politykę zdrowotną państwa.
- Źródła i sposoby finansowania świadczeń zdrowotnych.
- System ubezpieczeń zdrowotnych w Polsce.
- Cechy rynku usług medycznych.
- Popyt i podaż na rynku usług medycznych.
- Zasady reglamentacji dostępu do niektórych usług medycznych.
- Mechanizmy konkurencji między podmiotami świadczącymi usługi medyczne.
- Jakość w ochronie zdrowia.
- Rodzaje kontraktów na usługi medyczne.
- Podstawy prawne funkcjonowania zakładów opieki zdrowotnej i płatnika.
- Wybrane zagadnienia z zakresu prawa pracy.
- Funkcjonowanie mechanizmu rynkowego we współczesnej gospodarce.
- Rola państwa w gospodarce rynkowej.
- Prawo podatkowe oraz przepisy regulujące podejmowanie i wykonywanie działalności gospodarczej.
- Odpowiedzialność prawna osób wykonujących zawody medyczne.
- Pierwsza pomoc – aspekty prawne i etyczne.
- Prawa pacjenta.
- Tajemnica zawodowa.

- Etyka i deontologia w ratownictwie.
- Dokumentacja medyczna.
- Dokumentacja postępowania ratowniczego.
- Raportowanie i archiwizowanie zdarzeń.
- Ćwiczenia ogólnorozwojowe organizmu, sprawność i wydolność fizyczna.
- Wypalenie zawodowe, metody przeciwdziałania.
- Formy podyplomowego doskonalenia zawodowego.
- Zadania i kompetencje personelu medycznego.
- Zagrożenia związane z transportem i ruchem drogowym.
- Metody badań efektywności nauczania i uczenia się; etapy i funkcje kontroli i oceny.
- Zasady, metody i kryteria prezentacji publicznej.

Cechy psychofizyczne

- Koordynacja wzrokowo-ruchowa.
- Refleks.
- Podzielność uwagi.

Kwalifikacje podstawowe dla zawodu

Umiejętności

- Prowadzi podstawową i zaawansowaną resuscytację krążeniowo-oddechową u dorosłych i dzieci (K-1).
- Wykonuje bezprzyrządowe przywracanie drożności dróg oddechowych (K-1).
- Wykonuje przyrządowe przywracanie drożności dróg oddechowych z zastosowaniem w szczególności: rurki ustno-gardłowej, rurki nosowo-gardłowej (K-1).
- Intubuje dotchawczo w laryngoskopii bezpośredniej w nagłym zatrzymaniu krążenia, bez użycia środków zwiotczających (K-1).
- Prowadzi wentylację zastępczą z użyciem worka samorozprężalnego i respiratora (K-1).
- Intubuje dotchawczo w nagłym zatrzymaniu krążenia rurką dwuświatłową (K-1).
- Wykonuje wspomaganie oddechu przy pomocy tlenoterapii biernej (K-1).
- Wykonuje konikopunkcję przy braku możliwości wykonania intubacji (K-1).
- Zakłada maskę krtaniową (K-1).
- Wykonuje elektrokardiografię i dokonuje podstawowej interpretacji jej wyników (K-1).
- Wykonuje defibrylację ręczną pod kontrolą EKG (K-1).
- Wykonuje defibrylację półautomatyczną (K-1).
- Wykonuje kaniulację żył obwodowych kończyn górnych i dolnych (K-1, K-2).
- Zakłada sondę żołądkową (K-1, K-2).
- Wykonuje płukanie żołądka (K-1, K-2).
- Pobiera krew żylną i włosniczkową do badań laboratoryjnych (K-1, K-2).

- Oznacza stężenie glukozy z użyciem glukometru (K-1, K-2).
- Opatruje rany (K-1, K-2).
- Unieruchamia złamania, zwichnięcia i skręcenia (K-1, K-2).
- Unieruchamia kręgosłup ze szczególnym uwzględnieniem odcinka szyjnego (K-1, K-2).
- Odbarcza odmě prężną (K-1, K-2).
- Prowadzi i interpretuje wyniki bilansu wodnego (K-2).
- Odbiera poród nagły w warunkach pozaszpitalnych (K-1, K-2).
- Wykonuje medyczne czynności ratunkowe w ramach państwowych i niepaństwowych systemów ratowniczych (K-1).
- Przeprowadza wywiad ratowniczy w stanach nagłych (K-2).
- Dokonuje oceny parametrów podstawowych funkcji życiowych (K-1, K-2).
- Rozpoznaje stany nagłe (K-1, K-2).
- Monitoruje czynności układu oddechowego (K-1, K-2).
- Monitoruje czynności układu krążenia (K-1, K-2).
- Dokonuje oceny świadomości pacjenta wg skali Glasgow oraz ocenia szerokość źrenic i ich reakcji na światło (K-1, K-2).
- Posługuje się medycznymi skalami oceny stanu ogólnego i ciężkości urazów (K-1, K-2).
- Ocenia i monitoruje natężenie bólu (K-1, K-2).
- Podaje tlen medyczny (K-1, K-2).
- Przygotowuje leki do podania różnymi drogami (K-2).
- Podaje leki drogą dożylną, domięśniową, podskórną, dotchawiczą, wziewną oraz dożypikową (K-2).
- Obsługuje urządzenia monitorujące pracę poszczególnych układów (K-2).
- Obsługuje pompy infuzyjne (K-2).
- Obsługuje urządzenia ssące (K-2).
- Obsługuje dostępne środki łączności (K-2).
- Obsługuje defibrylator (K-2).
- Obsługuje respirator (K-2).
- Obsługuje pulsoksymetr (K-2).
- Zapewnia bezpieczeństwo w miejscu zdarzenia (K-1, K-2).
- Stosuje wsparcie psychiczne w kontakcie z chorym (poszkodowanym) (K-3).
- Prognozuje zachowania osób objętych zagrożeniem (K-2).
- Zapobiega wystąpieniu paniki (K-2).
- Dokonuje oceny stanu ofiar awarii, katastrofy lub wypadku oraz segregacji w przypadku zdarzenia masowego (K-1, K-2).
- Zapewnia opiekę medyczną ekipom ratowniczym podczas akcji ratowniczych (K-2).
- Przygotowuje ambulans do gotowości wyjazdowej, kompletuje sprzęt, aparaturę, zestawy leków oraz inne środki i materiały (K-1).
- Transportuje osoby w stanie nagłego zagrożenia zdrowotnego do specjalistycznych placówek służby zdrowia (K-1, K-2).

- Użytkuje sprzęt ratowniczy oraz ochrony indywidualnej zgodnie z przepisami bezpieczeństwa i higieny pracy (K-1, K-2).
- Zabezpiecza i unieruchamia poszkodowanego w zależności od poniesionych obrażeń (K-2).
- Układa pacjenta w pozycji właściwej dla rodzaju schorzenia lub odniesionych obrażeń (K-1, K-2).
- Powiadamia o zdarzeniu szpitalne oddziały ratunkowe lub (jeżeli wymaga tego sytuacja na miejscu zdarzenia) jednostki organizacyjne szpitali wyspecjalizowanych w zakresie udzielania świadczeń zdrowotnych niezbędnych dla ratownictwa medycznego (K-1, K-2).
- Powiadamia o zdarzeniu jednostki współpracujące z systemem, jeżeli wymaga tego sytuacja na miejscu zdarzenia (K-1, K-2).
- Wykonuje czynności zlecone przez kierownika zespołu (K-1, K-2).
- Komunikuje się za pomocą różnych technik komunikacyjnych ze współpracownikami z jednostki ratowniczej i pracownikami innych jednostek uczestniczących w działaniach ratowniczych (K-1, K-2).
- Organizuje i prowadzi zajęcia z edukacji w zakresie pierwszej pomocy (K-2).
- Organizuje i prowadzi szkolenie zakładowych służb ratownictwa medycznego (K-2).
- Zabezpiecza osoby znajdujące się w miejscu zdarzenia oraz podejmuje działania zapobiegające zwiększeniu liczby ofiar i degradacji środowiska (K-2, K-3).
- Interpretuje dane o poszkodowanym (K-1, K-2).
- Określa stopień występującego zagrożenia dla życia lub zdrowia w przypadku awarii, katastrofy lub wypadku (K-1, K-2).
- Zabezpiecza miejsce zdarzenia i organizuje akcję ratowniczą (K-1, K-2).
- Przeprowadza wywiad dyspozytorski (K-1, K-2).
- Analizuje na potrzeby działań ratunkowych informacje wynikające z treści wezwania (K-1, K-2).
- Przyjmuje powiadomienia o zdarzeniach, ustala priorytety i niezwłocznie dysponuje zespołami ratownictwa medycznego na miejsce zdarzenia (K-1, K-2).
- Przekazuje ze stanowiska dyspozytora niezbędne informacje świadkom zdarzenia (K-1, K-2).
- Przekazuje niezbędne informacje osobie kierującej akcją ratowniczą (K-1, K-2).
- Gromadzi aktualne informacje o dostępnych na obszarze działania jednostkach systemu i ich gotowości (K-1, K-2).
- Współpracuje z przedstawicielami innych służb i organizacji ratowniczych (K-1, K-2).
- Obsługuje systemy teleinformatyczne (K-1, K-2).
- Posługuje się narzędziami topograficznymi i systemami pozycjonowania (K-1, K-2).
- Komunikuje się z przedstawicielami mediów (K-2).

Wiadomości

- Podstawowe procesy patologiczne (K-1, K-2).
- Zagadnienia procesu chorobowego (K-1, K-2).
- Objawy kliniczne utraty przytomności oraz zagrażających życiu lub zdrowiu stanów chorobowych i obrażeń (K-1, K-2).
- Stany nagłe w chorobach wewnętrznych (K-1, K-2).
- Stany nagłe w położnictwie i ginekologii (K-1, K-2).
- Stany nagłe w pediatrii (K-1, K-2).
- Stany nagłe w psychiatrii (K-1, K-2).
- Stany nagłe pochodzenia środowiskowego (K-1, K-2).
- Chirurgia urazów i ostre, nieurazowe zespoły chirurgiczne (K-1, K-2).
- Klasyfikacja urazów i obrażeń (K-1, K-2).
- Charakterystyka obrażeń mnogich i mieszanych (K-1, K-2).
- Patogeneza obrażeń, postępowanie przedszpitalne (K-1, K-2).
- Obrażenia narządów ruchu (K-1, K-2).
- Obrażenia głowy, szyi i klatki piersiowej (K-1, K-2).
- Zamknięte i drażące obrażenia klatki piersiowej i jamy brzusznej (K-1, K-2).
- Obrażenia termiczne: choroba oparzeniowa, odmrożenia, hypotermia niezamierzona (K-1, K-2).
- Zespół zmiżdżenia (K-1, K-2).
- Rodzaje ran (K-1, K-2).
- Medycyna ratunkowa – struktura i funkcje (K-1, K-2).
- Organizacja i zadania zespołu ratownictwa medycznego (K-1, K-2).
- Zadania ratownika medycznego (K-1, K-2).
- Sprzęt ratowniczo-gaśniczy (K-1, K-2).
- Zasady pomocy i współpracy międzynarodowej (K-1, K-2).
- Wytyczne postępowania ratunkowego w stanach nagłego zagrożenia zdrowotnego (K-1, K-2).
- Procedury oraz algorytmy zabiegów i czynności ratunkowych z uwzględnieniem ich specyfiki i kolejności postępowania (K-1, K-2).
- Mechanizmy zatrzymania krążenia (K-1).
- Medyczne czynności ratunkowe w nagłym zatrzymaniu krążenia (K-1).
- Łańcuch przeżycia (K-1, K-2).
- Międzynarodowe wytyczne postępowania bezprzyrządowego i przyrządowego/stereotyp dynamiczny (K-1).
- Resuscytacja krążeniowo-oddechowa w poszczególnych grupach wiekowych (K-1).
- AED – zastosowanie w poszczególnych grupach wiekowych (K-1).
- Udrażnianie dróg oddechowych w przypadku podejrzenia obrażeń kręgosłupa (K-1).
- Wstrząs – elementy patofizjologii, przyczyny występowania, postępowanie ratunkowe (K-1, K-2).
- Nagłe zachorowania – postępowanie ratunkowe (K-1).

- Planowanie oraz organizowanie zabiegów medycznych w różnych sytuacjach, przypadkach, miejscach (K-1, K-2).
- Zasady aseptyki i antyseptyki w medycznych czynnościach ratunkowych (K-1, K-2).
- Techniki zabiegów medycznych (K-1, K-2).
- Badania diagnostyczne (K-2).
- Metody leczenia (K-2).
- Organizacja akcji ratowniczej (K-1, K-2).
- Ocena podstawowych funkcji życiowych człowieka w stanie nagłego zagrożenia zdrowia (K-1, K-2).
- Rozpoznawanie sytuacji zagrażających zdrowiu lub życiu człowieka (K-1, K-2).
- Zasady i technika badania wstępnego, reakcja źrenic na światło, interpretacja odchyleń od stanu prawidłowego (K-1).
- Techniki pomiaru podstawowych parametrów życiowych w poszczególnych grupach wiekowych (pomiar tętna, oddechu, tętniczego ciśnienia krwi, temperatury) (K-1, K-2).
- Badanie EKG – podstawowa interpretacja wyniku badania (K-1, K-2).
- Diagnoza ratunkowa, rodzaje diagnoz (K-1, K-2).
- Obserwacja poszkodowanego podczas diagnozy ratunkowej (K-1, K-2).
- Wywiad ratunkowy (K-1, K-2).
- Badania przedmiotowe, podmiotowe (K-1, K-2).
- Procedury monitorowania funkcji życiowych (K-1, K-2).
- Psychopatologia bólu (percepcja bólu, reakcje, wrażliwość, klasyfikacja bólu, cechy kliniczne, badanie bólu patologicznego) (K-2, K-3).
- Wsparcie psychiczne podczas kontaktu z chorym (poszkodowanym) (K-3).
- Leki stosowane w stanach nagłych (K-1, K-2).
- Środki znieczulające miejscowo (K-1, K-2).
- Środki znieczulenia ogólnego (K-1, K-2).
- Środki odkażające i antyseptyczne (K-1, K-2).
- Podstawy analgezji i sedacji (K-1, K-2).
- Postacie leków (K-1, K-2).
- Drogi podawania leków (K-1, K-2).
- Wskazania i przeciwwskazania podawania leków w stanach nagłego zagrożenia zdrowia (K-1, K-2).
- Mechanizmy działania leków, biotransformacja leków w organizmie (K-1, K-2).
- Interakcje leków (K-1, K-2).
- Obliczanie dawki leków (K-1, K-2).
- Tlenoterapia czynna i bierna (K-1, K-2).
- Krew i środki krwiozastępcze (K-1, K-2).
- Podstawy chemioterapii i radioterapii (K-1, K-2).
- Rodzaje, zasady działania oraz technika obsługi pomp infuzyjnych (K-1, K-2).
- Zasady działania i obsługi urządzeń monitorujących (K-1, K-2).
- Zasady działania i obsługi defibrylatora (K-1, K-2).
- Rodzaje i zasady obsługi urządzeń ssących (K-1, K-2).

- Zasady działania i obsługi respiratora (K-1, K-2).
- Zasady postępowania na miejscu zdarzenia (K-1, K-2).
- Fazy akcji ratunkowej (K-1).
- Wypadek komunikacyjny – zachowanie się w miejscu zdarzenia (K-1, K-2).
- Zjawisko paniki – zasady przeciwdziałania (K-2, K-3).
- Stres w pracy zawodowej ratownika, techniki panowania nad emocjami (K-3).
- Sytuacje niebezpieczne (K-1, K-2).
- Uwarunkowania motywujące do podejmowania działań ratunkowych (K-2, K-3).
- Nagłe zachorowania – postępowanie ratownicze (K-1).
- Zasady przygotowania i wyposażenia ambulansu do wyjazdu (K-1).
- Struktura, zadania oraz specyfika pracy w placówkach ratunkowych (K-1).
- Metody transportowania pacjentów (K-1, K-2).
- Środki, techniki i zasady układania, przenoszenia oraz transportowania chorych i poszkodowanych (K-1, K-2).
- Zasady współpracy służb ratowniczych (K-1, K-2).
- Struktura organizacyjna systemów ratowniczych (K-1, K-2).
- Współczesne zagrożenia ekologiczne (K-2).
- Nadzwyczajne zagrożenia środowiskowe (K-2).
- Wpływ zagrożeń ekologicznych na organizm człowieka (K-2).
- Państwowe Ratownictwo Medyczne (K-1, K-2).
- Krajowy System Ratowniczo-Gaśniczy (K-1, K-2).
- Jednostki współpracujące z systemem – rodzaje, zadania, zasady współpracy (w szczególności: Górskie Ochotnicze Pogotowie Ratunkowe, Tatrzańskie Ochotnicze Pogotowie Ratunkowe, Wodne Ochotnicze Pogotowie Ratunkowe, Polski Czerwony Krzyż, Morska Służba Poszukiwania i Ratownictwa) (K-1, K-2).
- Światowe systemy służb ratownictwa medycznego (K-1, K-2).
- Podstawy organizacyjno-prawne funkcjonowania służb ratownictwa medycznego (K-1, K-2).
- Procedury postępowania w stanach nagłego zagrożenia zdrowotnego – wpływ na jakość usług ratowniczych (K-1).
- Komunikowanie się ze współpracownikami z jednostki ratunkowej oraz pracownikami innych jednostek uczestniczących w działaniach ratowniczych (K-1, K-2).
- Wypadek masowy i katastrofa, cechy katastrof, segregacja poszkodowanych w zależności od stanu ogólnego, rodzaju i stopnia obrażeń (K-1, K-2).
- Psychologiczne problemy w zbiorowościach ludzkich w chwili zagrożenia (K-3).
- Zadania na stanowisku dyspozytora medycznego (K-1, K-2).
- Zasady zbierania informacji w ramach wywiadu dyspozytorskiego (K-1, K-2).
- Określanie priorytetów realizacji wezwań (K-1, K-2).
- Udzielanie wskazówek dotyczących postępowania w ramach pierwszej pomocy lub kwalifikowanej pierwszej pomocy w stanach nagłego zagrożenia zdrowotnego (K-1, K-2).
- Zasady postępowania dyspozytora w związku z realizacją medycznych działań ratowniczych podczas wypadków masowych (K-1, K-2, K-4).

- Cele i organizacja szkoleń z zakresu udzielania pierwszej pomocy lub kwalifikowanej pierwszej pomocy (K-2).
- Podstawy dydaktyki ratownictwa medycznego (K-2).
- Zakres treści oraz metody i formy przekazu wiedzy z zakresu ratownictwa medycznego, w zależności od tematu i wieku uczestników oraz specyficznych potrzeb środowiska dydaktycznego (K-2).
- Obsługa komputera (K-2).
- Obsługa systemów teleinformatycznych (K-2).
- Podstawy komunikacji ze środkami masowego przekazu (K-2).

Cechy psychofizyczne

- Wytrzymałość na długotrwały wysiłek fizyczny (K-1).
- Zdolność pracy w szybkim tempie (K-1).
- Zdolność nawiązywania kontaktów (K-3).

Kwalifikacje specjalistyczne dla zawodu

Umiejętności

- Przygotowuje pacjenta do badań diagnostycznych i działań leczniczych oraz w nich uczestniczy (K-2).
- Porozumiewa się z chorym (poszkodowanym) za pomocą języka migowego (K-1, K-3).
- Dokonuje wstępnej kwalifikacji wypadku lub katastrofy jako zdarzenia masowego (K-2).
- Koordynuje i kieruje przebiegiem akcji ratunkowej do czasu przybycia na miejsce zdarzenia służb ratowniczych (K-1, K-2).

Wiadomości

- Diagnostyka w jednostkach systemu Państwowego Ratownictwa Medycznego (K-2).
- Podstawy języka migowego (K-1, K-3).
- Specjalistyczne jednostki ratownicze (K-2).
- Zasady postępowania w przypadku zdarzeń masowych i katastrof (K-2).
- Wypadki masowe, klęski żywiołowe, zagrożenia miejscowe, katastrofy, sytuacje kryzysowe – działania służb ratowniczych (K-2).

Cechy psychofizyczne

- Zdolność podejmowania szybkich i trafnych decyzji (K-1, K-2).
- Zaangażowanie (K-1, K-2).
- Zdolności kierownicze (K-2).

POZIOM 4

– *Nie zidentyfikowano.*

POZIOM 5

– *Nie zidentyfikowano.*